

Notre dossier : Vers zéro phytosanitaire ?  
**Portraits d'agriculteurs**

Exposition temporaire à la Maison de la Beauce du 26 juin 2010 au 3 avril 2011.

Lire pages 6 et 7



# MAISON DE LA BEAUCE

## La lettre de l'association

DECEMBRE 2010

Après, de nombreux mois de travail intense, nous avons tous pu constater le 26 juin dernier, lors de l'inauguration de notre nouvelle Maison de la Beauce, la satisfaction de tous ceux qui étaient présents. J'ai reçu de nombreux témoignages en ce sens.

Depuis, l'activité est très soutenue avec le développement des animations pédagogiques, notre participation à de nombreuses manifestations, les visites de village et les visites guidées.

Fin octobre, près de 10 000 personnes avaient participé à toutes ces activités. N'oublions pas que notre objectif pour 2012 est d'atteindre le chiffre de 15 000 visiteurs. Notre nouveau site Internet, pratiquement terminé et déjà en ligne, devrait nous y aider. Allez le visiter : [www.lamaisondelabeauce.com](http://www.lamaisondelabeauce.com) et n'hésitez pas à nous écrire vos remarques et suggestions.

Notre nouvelle boutique de Noël met à l'honneur nos voisins allemands marquant aussi notre volonté de vous surprendre. En cette fin d'année, je voudrais en mon nom, mais également celui du Conseil d'Administration et du personnel, vous souhaiter de bonnes fêtes de fin d'année, une bonne année 2011, santé et réalisation de vos projets.

Un tout dernier souhait : celui que chaque adhérent « parraine » un nouvel adhérent permettant ainsi par un plus grand nombre, d'accroître notre notoriété et encore mieux ancrer notre association sur notre territoire.

Philippe LIROCHON  
Président

*Editorial*  
Page 01

*La nouvelle Maison de la Beauce*  
Page 02

*Le fait marquant du semestre*  
Page 03

*Le camp de Voves*  
Page 05

*Dossier :*  
*Portraits d'agriculteurs*  
Page 06-07

*Maison de la Beauce :*  
*Programme 2010-2011*  
Page 08

*Référent énergie*  
Page 08

SOMMAIRE



### Le jeu interactif de l'agriculteur

Un jeu multimédia totalement inédit a été conçu spécialement par la Maison de la Beauce. Une grande table interactive attend les joueurs qui jouent en collaboration. Le but du jeu est de se mettre dans la peau d'un agriculteur et de réussir sa récolte. Du travail du sol à la récolte en passant par le semis, le métier d'agriculteur n'aura plus de secrets pour vous. **Alors, laissez-vous surprendre et venez tester vos connaissances agricoles ! Deux niveaux sont prévus : pousse et épis.**

### La nouvelle salle d'exposition temporaire

La Maison de la Beauce innove et crée un nouvel espace d'exposition temporaire de 100 mètres carrés. Elle propose désormais une grande exposition annuelle portant sur des sujets d'actualité et suscitant le débat.

**Jusqu'au 3 avril 2011, venez confronter vos opinions sur les pesticides avec l'exposition « Vers zéro phytosanitaire ? ».**

### Un espace pédagogique dédié

Dans le cadre de son réaménagement, la nouvelle Maison de la Beauce a redéfini ses objectifs et ses missions. **Elle souhaite être ouverte à tous les publics, en particulier ses habitants, avec une attention particulière pour le jeune public.** Ses objectifs sont de doubler sa fréquentation tout en conservant le même nombre de salariés (soit 4 temps pleins). Dans ce cadre, les animations pédagogiques à destination des groupes enfants et adultes sont renforcées.

### Un espace polyvalent

L'espace du rez-de-chaussée invite les visiteurs à découvrir différentes expositions d'artisans, d'artistes locaux ou proposées par des structures locales. Demandez le programme ! [www.lamaisondebeauce.com](http://www.lamaisondebeauce.com)  
ou 02 37 99 75 58.

### Une boutique-librairie et un point d'informations touristiques

Toute l'année, présentation des artisans et des produits locaux. **La librairie vous offre environ 300 titres d'ouvrages** sur la Beauce et le monde rural.

**Accessible aux personnes à mobilité réduite. Chauffage/climatisation à énergie renouvelable.**

**A très bientôt dans nos locaux !**

# La Maison de la Beauce fête ses 15 ans par une rénovation totale

Après plusieurs mois de travaux de réaménagement, la **nouvelle Maison de la Beauce a été inaugurée officiellement le 26 juin 2010**. Le Président de l'Association Maison de la Beauce a coupé le ruban en présence des principaux élus du territoire : préfet d'Eure-et-Loir, Président du Conseil Général d'Eure-et-Loir, représentant de la Région Centre, etc.



### Une nouvelle Maison de la Beauce pour tous !!!

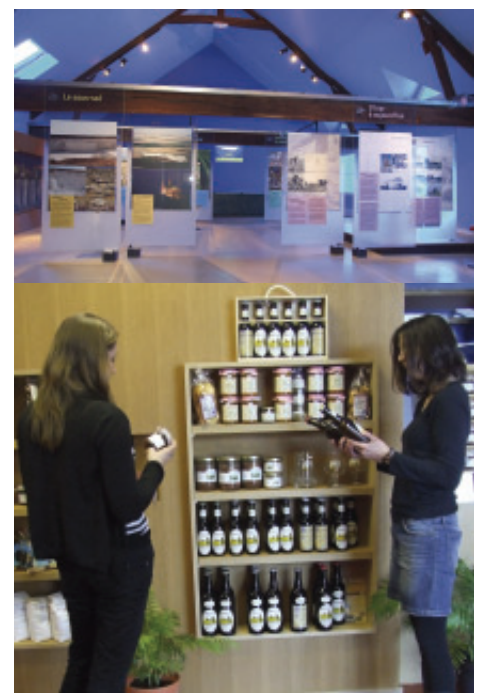
C'est une toute nouvelle Maison de la Beauce que les visiteurs ont pu découvrir. Attention, la Maison de la Beauce n'a pas subi un simple relookage, elle a été totalement modifiée, repensée et améliorée. Un véritable projet culturel et scientifique a été mis en place avec nos différents partenaires culturels et scientifiques. **La nouvelle Maison de la Beauce se veut encore plus dynamique, plus moderne et souhaite s'inscrire dans les questions de société.** Véritable centre d'interprétation du territoire, elle se veut être un pôle culturel et touristique incontournable au cœur de la Beauce.

### Deux nouvelles salles d'exposition permanente : « La Beauce » et « Le sol/la plante »

La Maison de la Beauce vous offre une lecture du paysage et vous invite à découvrir ce territoire qui réserve de nombreuses richesses insoupçonnées. L'espace des expositions permanentes (200 m<sup>2</sup>) a été totalement renouvelé : nouveau discours muséographique et nouvelle scénographie. Un superbe triptyque vidéo « Regards sur la Beauce » offre une très belle introduction sur le territoire. Deux meubles pédagogiques

« Les milieux naturels » et « Le territoire habité » vous permettent de vous approprier les paysages beaucerons.

Dans la deuxième salle, la collection de blé du sélectionneur André Pichot, véritable pilier de notre Maison de la Beauce, a été conservée. De magnifiques panneaux de verre présentent l'évolution du territoire en Beauce sous une approche agricole : le sous-sol, le sol, l'évolution du monde agricole du XIX<sup>ème</sup> siècle à nos jours et les différentes productions de Beauce.



# Les animations enfants

Après avoir accueilli près de 900 enfants en juillet-août autour d'une dizaine d'animations pour les périscolaires, la Maison de la Beauce entend poursuivre sur cette lancée au cours de l'année scolaire. Elle a donc transmis son nouveau livret d'activités pédagogiques aux établissements d'enseignement primaire et secondaire de la région avec de nouvelles animations au programme afin de répondre au mieux aux projets des enseignants.

Pour les écoles primaires, l'équipe pédagogique propose :

- une visite des espaces d'exposition à l'aide du tout nouveau jeu-parcours
- des animations autour du patrimoine (artistique, architectural et paysager) avec la visite du village de Fontenay-sur-Conie ainsi que des activités plastiques pour découvrir l'oeuvre de Jean Feugereux et de Tomas Divi
- des animations autour des cultures de Beauce, de l'environnement et du développement durable.

La Maison de la Beauce développe ses activités à destination des collèges et des lycées avec trois nouvelles animations :

- « Les grandes évolutions agricoles au XX<sup>ème</sup> siècle », en histoire,

- « Productions agricoles et environnement », en sciences,

- « L'eau, une ressource menacée », en géographie.

Elle leur propose également trois visites guidées : les nouveaux espaces d'exposition, le parc éolien de Cormainville-Guillonville, le site Natura 2000 de Moronville.

L'ensemble des animations est proposé à un tarif de 2 euros par élève.

A noter que la Maison de la Beauce est devenue référent énergie pour l'Eure-et-Loir et que dans ce cadre, elle peut être associée à des projets d'établissement sur l'énergie et le développement durable.



## En bref...

**L'Association change de nom !**

En effet lors de la dernière Assemblée Générale du 26 juin, il a été voté à l'unanimité que désormais l'association porterait le nom de Maison de la Beauce au lieu de Terre de Beauce.

**La Maison de la Beauce modifie également ses horaires pour mieux vous recevoir.**

Dorénavant nous vous accueillons du mardi au vendredi de 10h à 12h et de 14h à 18h et le samedi et dimanche de 14h à 18h. Fermé les 1er janvier, 1er mai et 25 décembre.

**L'exposition Délicieuse Beauce a été un franc succès.**

1023 visiteurs sont venus admirer les différentes créations des artisans et goûter les spécialités locales.

**Monsieur Daniel Chartier est le nouveau Président de l'association l'ARAM BEAUCE.**

Il a été élu lors de la dernière Assemblée Générale de l'ARAM Beauce.

MAISON DE LA BEAUCE

Le fait marquant du semestre

## Le prix Littéraire

Le Prix Littéraire des Grands Espaces – Maurice Dousset a célébré sa huitième édition.

Le 2 octobre dernier à la salle des fêtes de Dangeau, le public était au rendez-vous pour se voir dédicacer le roman de Franck Pavloff, **Le grand exil**.

Roman humaniste, Franck Pavloff y décrit à travers plusieurs protagonistes la vie mouvementée des Équatoriens. Il aime ses personnages, qu'il campe vite et bien. L'auteur nous offre un ouvrage riche en descriptions vivantes et précises.

Spécialiste de la psychologie et du droit des enfants, Franck Pavloff a travaillé de nombreuses années en Afrique et en Asie en tant que chargé de mission auprès du ministère de la Coopération, avant de travailler pour le tri-

bunal de grande instance de Grenoble. Éducateur de rue et responsable d'une association de prévention de la toxicomanie et de la délinquance, il partage ses activités entre l'écriture et la justice.

Le lauréat 2010 s'est fait connaître du grand public avec **Matin Brun**, véritable antidote à l'intolérance.

Cette belle cérémonie de récompense a été l'occasion de découvrir Philippe de Courcillon, Marquis de Dangeau. Militaire, diplomate et mémorialiste français, il est surtout connu pour son Journal où il décrit la vie à la cour de Versailles à la fin du règne de Louis XIV.

**Le grand exil de Franck Pavloff est disponible à la Maison de la Beauce au prix de 16 euros.**



## Un Livre

### Moissons d'hier et d'aujourd'hui de Patrick Cointepoix.

Tout au long de cet ouvrage, Patrick Cointepoix et Michel Brice ont essayé de faire passer leur commune fascination pour les grandes plaines céréalières. Par delà les discours convenus sur la « monotonie » de ces paysages, les auteurs ont voulu rendre hommage à tous ceux qui, par un patient labeur, donnent aux hommes leur pain quotidien. Bien évidemment, la moisson, acte ultime de la démarche a été leur fil conducteur.

Une exposition photographique de Patrick Cointepoix est organisée du 8 janvier au 20 mars 2011 à la Maison de la Beauce avec une dédicace de P. Cointepoix le dimanche 20 mars à 15h.

## La Rhubarbe

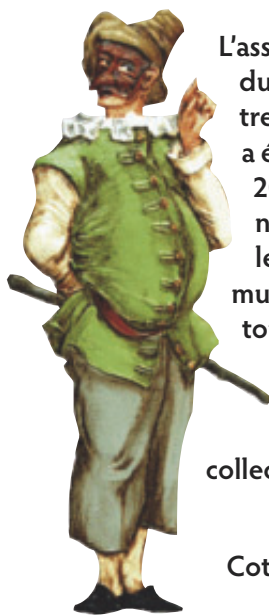


Selon les botanistes la rhubarbe est un légume mais elle est plus souvent considérée comme un fruit.

En Beauce, la rhubarbe est cultivée dans le Loiret. Elle se présente sous différents aspects. En effet, elle peut se consommer crue, cuite, en tarte, en légumes, en confiture ou en jus.

Le jus de rhubarbe est moins connu que la tarte à la rhubarbe mais n'en est pas moins délicieux. Notre producteur beauceron de rhubarbe propose des jus de rhubarbe à la fraise, à la framboise, à l'abricot mais aussi à la pomme. Vous ne résisterez pas au pur sirop de rhubarbe qui peut s'utiliser de différentes façons : avec de l'eau comme un sirop classique mais aussi avec un cidre, un vin blanc ou un champagne mais également en nappage sur vos desserts... **En vente à la Maison de la Beauce.**

## Les amis du Musée du théâtre forain



L'association des Amis du Musée du Théâtre Forain (A.M.T.F.) a été créée en juillet 2010 afin de soutenir et promouvoir les actions du musée d'Artenay, tout en contribuant à l'enrichissement et la restauration de ses collections.

Cotisation valable jusqu'au 31 décembre 2011

Individuel : 20 € - Couple : 30 €

Renseignements et bulletin d'adhésion sur le site Internet du musée :

[www.musee-theatre-forain.fr](http://www.musee-theatre-forain.fr)

En adhérant à l'association, vous bénéficiez également de nombreux avantages :

- accès gratuit et illimité au musée.
- accès privilégié aux manifestations du musée :

Invitations aux vernissages des expositions temporaires.

Invitations à des rencontres avec les artistes lors des spectacles.

- réductions :

Tarif préférentiel sur les spectacles, réduction sur le livre Musée du Théâtre Forain (Editions Crès).

## Bernard, ni Dieu, ni Chaussettes, sortie en DVD du documentaire réalisé par Pascal Boucher

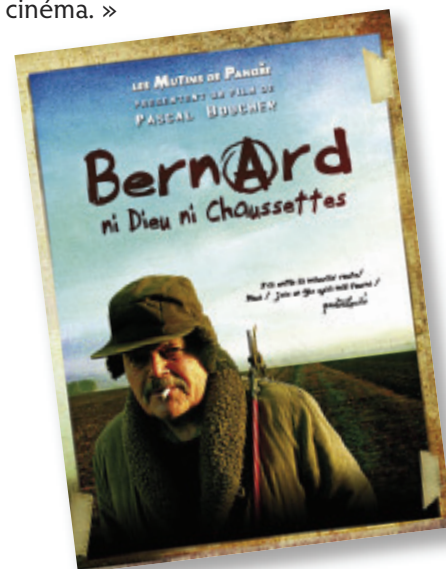
Un hommage à Gaston Coûté !  
En vente à la Maison de la Beauce

Le réalisateur Pascal Boucher a réalisé un très beau documentaire « Bernard, ni Dieu, ni Chaussettes ». Produit par Les Mutins de Pangée, il présente Bernard Gainier, agriculteur à Meung-sur-Loire et passionné par Gaston Coûté qu'il récite avec un véritable talent.

L'année 2011 sera marquée par le centenaire de la mort de Gaston Coûté. En soutenant la diffusion de ce documentaire, la Maison de la Beauce souhaite mettre à l'honneur ce poète et chansonnier beauceron libertaire. Héritier de François Villon, Coûté connaît son heure de gloire dans le Montmartre de la Belle Époque. Il y perpétue la tradition médiévale et la chanson des gueux.

Le réalisateur, Pascal Boucher, raconte : « C'est en voulant faire un film sur la vie du poète que j'ai rencontré Bernard, un « diseux ». (...) Toutes les premières œuvres de Gaston Coûté sont écrites en patois beauceron pour dire la condition paysanne (...). Sans folklore, ni nostalgie, Bernard est un gardien de cette mémoire, en même temps qu'un passeur ». Il conclut sur la Beauce : « La Beauce est

un espace très cinématographique, baigné dans les lumières qui rappelle la peinture flamande. (...) Comme cette nature, Bernard est un personnage de cinéma. »



Un documentaire pour les amoureux de la Beauce et de Gaston Coûté !

A découvrir sans plus attendre.

Prix de vente : 18 €

Le Cinémobile est présent une fois par mois à Orgères-en-Beauce. Avant chaque projection, « Mémoires d'ici » est proposé : un film d'archive. Renseignements au 02 47 56 08 08/ [www.centreimages.fr](http://www.centreimages.fr)

# La Route du Blé en Beauce

**La Route du Blé en Beauce a pour vocation la valorisation et la dynamisation du territoire.**

Au cours de l'année 2010, un cabinet de consultants a réalisé une étude d'évaluation de la Route du Blé en Beauce depuis sa création en 2002. Cette étude appuie les valeurs de la Route du Blé en Beauce tout en lui offrant de nouvelles perspectives de développement.

Les trois piliers de la Route du Blé ont été confirmés par le comité de pilo-

tage : tourisme, culture et développement local. Cette étude d'évaluation va permettre de définir les objectifs à court, moyen et long terme de la Route du Blé en Beauce.

Une nouvelle tête de file de ce projet multi partenarial (Maison de la Beauce, cinq Pays, Comités Départementaux d'Eure-et-Loir et du Loiret) sera très bientôt désignée.

**Une année 2011 qui s'annonce riche en rebondissements !**



## Camp de Voves : camp d'internement hier, lieu de mémoire aujourd'hui

**Sur la Route du Blé en Beauce, vous pouvez découvrir la ville de Voves et l'histoire de son camp d'internement, site qui a connu une grande activité au cours du XX<sup>ème</sup> siècle.**

Lors de la Première Guerre mondiale, trois hangars destinés à l'aviation sont construits et l'armée s'y installe au début de la Seconde Guerre mondiale. Après la défaite militaire de 1940, des prisonniers de guerre français sont enfermés dans les différents baraquements. Entre janvier 1942 et mai 1944 des civils -otages du gouvernement de Vichy et des nazis- sont internés dans ce camp baptisé « centre de séjour surveillé ». Voves devient le principal camp d'internement en zone nord. Si 82 détenus réussissent de spectaculaires évasions, plus de 600 d'entre eux sont déportés vers les camps de concentration nazis (Allemagne, Autriche, Pologne). En l'état actuel des recherches du Comité du Souvenir, on estime à environ un tiers le nombre de survivants en 1945. A l'automne 1944, après la libération de la région, Voves

accueille des prisonniers de guerre allemands jusqu'en début 1947. Devenu lieu de mémoire et d'espoir sous l'impulsion du Comité du Souvenir du Camp de Voves avec l'aide de l'Amicale de Châteaubriant-Voves-Rouillé, ce site comporte à l'heure actuelle un mémorial, un arboretum, plusieurs stèles, les vestiges du tunnel de la grande évasion, un wagon symbole de la déportation, une baraque-musée. Chaque année, au mois de mai, une importante cérémonie commémore la liquidation du camp survenue le 9 mai 1944. La transmission de cette mémoire aux jeunes générations est l'un des buts que se sont fixés les responsables du Comité vovéen avec la reconstitution de l'histoire du camp et de celle de ses internés. Les visites commentées du site et de la baraque-musée s'effectuent sur rendez-vous pour groupes, associations, scolaires, individuels regroupés (10 pers. min.). L'histoire du camp de Voves ne s'arrêtera pas avec la disparition des derniers internés : elle est toujours en construction.

**Site du camp** : allée André Thibault, route D29, sortie de Voves direction de Fains-la-Folie et Orgères.

**Comité du Souvenir du Camp de Voves :**

Secrétariat : Etienne EGRET- 12 rue du Général de Gaulle -28150 VOVES.

Tél. : 02.37.99.01.35

Email : campdevoves@aol.com



La Maison de la Beuce présente  
« Vers zéro phytosanitaire ? »,  
une exposition qui souhaite susciter  
le débat et ouvrir notre structure  
aux questions de société.

Dans ce cadre, elle a interviewé trois agricul-  
teurs euréliens quant à leur pratique par rap-  
port à l'usage des pesticides. Hervé Mardelet  
et Gilles Rosse sont agriculteurs raisonnés et  
Damien Leroy est agriculteur biologique.

# Vers zéro phytosa

Exposition temporaire à la Maison de la

# Portraits



**Pensez-vous qu'il existe une évolu-  
tion des pratiques phytosanitaires  
de la part des agriculteurs ?**

**Hervé Mardelet** (agriculture raisonnée)  
L'ensemble des agriculteurs est bien sûr  
très concerné. Tout ce qui concerne l'en-  
vironnement nous préoccupe et nous  
sommes les premiers à être extrême-  
ment vigilants avec tous ces produits.  
Nous connaissons les conséquences que  
cela peut avoir in fine.

**Gilles Rosse** (agriculture raisonnée).  
L'augmentation du prix des céréales a  
obligé les agriculteurs à faire quelque  
chose. Ils ont encore des doutes sur  
leur pratique mais il y a une réelle  
baisse de l'usage des produits phyto-  
sanitaires.

**Damien Leroy** (agriculture biologique)  
Depuis que je fais du bio, je suis encore  
plus tolérant avec le système conven-  
tionnel. C'est un système qui existe car  
nous en avons eu besoin. Ce n'est pas fa-  
cile de changer de système. En effet, il  
est plus compliqué d'aller prendre une  
binette pour retirer les mauvaises  
herbes que de mettre le produit effi-  
cace. Chacun fait ce qu'il peut. Les cri-  
tiques sont souvent acerbes envers les  
collègues qui sont en conventionnel  
mais depuis 10 ans un effort considéra-  
ble a été fait.

**Que pensez-vous des risques envi-  
ronnementaux liés à l'usage des  
pesticides ?**

**Hervé Mardelet** Nous sommes des  
consommateurs de produits phytosanita-  
ires. Le Ministère de l'Agriculture va-  
lide après plusieurs années d'étude  
leurs homologations. Néanmoins, mon  
objectif est de raisonner chaque inter-  
vention.

**Gilles Rosse** Des risques, il y en a c'est  
sûr. Nous ne sommes pas assez informés.  
Nous ne connaissons pas réellement les  
incidences.

**Damien Leroy** Je me suis mis en bio-  
logique car depuis très longtemps je me  
suis toujours posé la question pourquoi,  
par exemple, nous avons comme cela  
tout d'un coup des attaques de puce-  
rons ou de rouille, etc.

**Que pensez-vous des risques sani-  
taires liés aux pesticides pour les  
agriculteurs ?**

**Hervé Mardelet** Je suis extrêmement  
vigilant, prudent et professionnel pour  
réduire les risques sanitaires liés aux pes-  
ticides. N'oublions pas que seul le  
marché compte. L'ensemble de mes

productions correspond à un cahier des  
charges strict, demandé par la grande  
distribution et l'agro-industrie.

**Gilles Rosse** Les risques sont là, mais la  
santé pour l'agriculteur arrive en  
quatrième ou cinquième position. Nous  
ne sommes pas assez informés.

**Damien Leroy** Parmi mes collègues,  
personne n'est malade et nous nous  
disons que c'est bon, qu'il n'y a pas de  
problèmes. Mais, d'après les spécialistes  
(dont la MSA), il semble qu'il y ait un  
taux de certaines maladies plus  
important chez les agriculteurs à partir  
d'un certain âge et qu'on ne trouve pas  
forcément dans d'autres professions.

**Quel est le rôle de la Politique  
Agricole Commune (PAC) dans  
l'usage des pesticides ?**

**Hervé Mardelet** La PAC, c'est une régle-  
mentation liée à la terre. Pour l'instant,  
c'était uniquement des contrôles par rap-  
port à des surfaces, etc. Visiblement, les  
primes vont évoluer vers ce sens là, il va  
falloir être de plus en plus transparent et  
démontrer pourquoi nous avons fait telle  
ou telle application, tel engrais, telle fu-  
mure... Et aujourd'hui, nous sommes déjà  
bien en avance dans ce domaine.

# Sanitaire ?

Beauce du 26 juin 2010 au 3 avril 2011

# d'agriculteurs



Gilles ROSSE



Hervé MARDELET



Damien LEROY

**Gilles Rosse** La PAC devrait nous aider dans l'allongement des rotations. Pour baisser l'usage des pesticides, il faut allonger les rotations, cela est clair. Par exemple, baisser les aides pour les premières et deuxièmes cultures et augmenter les aides aux troisièmes et quatrièmes cultures. Cela motiverait les agriculteurs à faire autre chose et à augmenter leur marge. Ce serait l'un des rôles de la PAC.

**Damien Leroy** Il y a dans la PAC un volet économique et si nous choisissons la diminution d'intrants ou de passer en bio, nous avons une aide financière plus importante. C'est parce qu'il y a une réelle volonté de faire changer le système.

**Et dans 10 ans, comment envisagez-vous votre pratique agricole ?**

**Hervé Mardelet** L'exposition proposée par la Maison de la Beauce « Vers zéro phytosanitaire ? » est un titre provocateur. Néanmoins, les agriculteurs de Beauce ont ce défi à relever et bien d'autres. Nous ne réussirons pas seuls, l'ensemble de la filière agricole est impliquée dans toutes ces démarches. Nous sommes conscients de cette demande sociétale, le Grenelle de l'Environnement est passé par là.

**Gilles Rosse** J'envisage mon exploitation avec des rotations sur cinq ans. Je ne serai pas en biologique mais en très intégré.

**Damien Leroy** J'espère que je serai encore là comme agriculteur et que je serai tout en bio. L'évolution est tellement rapide en ce moment que nous ne savons pas comment sera le monde agricole dans 10 ans.



# MAISON DE LA BEAUCE

## Programme 2010-2011



**Le Noël des créateurs « La Maison de la Beauce invite l'Allemagne »**

**Du 20 novembre 2010 au 2 janvier 2011**

Pour vos cadeaux de fin d'année, la Maison de la Beauce vous propose son marché de Noël. Des démonstrations d'artisans sont organisées tous les dimanches durant l'exposition.

**Dédicace de Jean-Claude PONÇON**

**Le dimanche 5 décembre à 15h**

A l'occasion de la sortie de ses trois derniers livres, Jean-claude Ponçon sera présent à partir de 15h pour dédicacer la réédition de « La Braconne », « Le Diable à treize », « Contes et Légendes de Beauce » mais aussi tous ses autres titres.

**Exposition photographique de Patrick Cointepaix**

**Du 8 janvier au 20 mars 2011**

A l'occasion de la sortie de son dernier livre « Moissons d'hier et d'aujourd'hui » Patrick Cointepaix exposera de magnifiques photographies sur la Beauce.

**Le vernissage aura lieu le 8 janvier à 11h. Vous êtes cordialement invités.**

**Journée Gaston Couëté**

**Le 13 mars 2011 à partir de 15h**

Dans le cadre du Printemps des Poètes, la Maison de la Beauce rend hommage au poète beauceron Gaston Couëté et célèbre le centenaire de sa mort.

**Assemblée Générale**

**Le 17 mars 2011 à 18h**

L'association Maison de la Beauce vous convie à son Assemblée Générale ordinaire.

**Dédicace de Patrick Cointepaix**

**Le 20 mars 2011 à 15h**

Patrick Cointepaix sera présent tout l'après midi pour dédicacer son dernier ouvrage « Moissons d'hier et d'aujourd'hui ».

**Fête du Pain**

**Le 27 mars 2011**

La Maison de la Beauce fête le pain et vous propose de venir à la rencontre des producteurs locaux le temps d'un après-midi. Des animations seront organisées pour les enfants et les familles.

**Beauce gourmande**

**Du 9 avril au 28 août 2011**

Exposition d'artisans du territoire beauceron. Le vernissage aura lieu le 9 avril à 11h. Vous êtes cordialement invités.

**De la sélection aux OGM**

**A partir du 9 avril 2011**

Nouvelle exposition temporaire. Le vernissage aura lieu le 9 avril à 11h. Vous êtes cordialement invités.

**Euro Land Art**

**Du 1er mai au 28 août**

Exposition autour du festival Euro Land Art, nature, arts, paysages.

**La nuit des Musées**

**Le 14 mai 2011**

Ouverture exceptionnelle de la Maison de la Beauce jusqu'à 22h. Animations en famille

## Référent...énergie

L'Éducation Nationale a inscrit, depuis 2007, l'Éducation au Développement Durable dans les programmes scolaires. Cette éducation ne constitue pas une nouvelle discipline mais un domaine par lequel toutes les matières sont concernées.

Pour permettre aux établissements de s'engager dans des actions de sensibilisation, la Région Centre, plusieurs agences ainsi que des associations liées à l'environnement et à la maîtrise des énergies en Région ont professionnalisé un groupe d'éducateurs à l'environnement. Reconnus aujourd'hui comme référents en énergie, ils sont autorisés à intervenir dans les projets éducatifs liés aux énergies et au changement climatique en proposant des ateliers aux enseignants des classes primaires au lycée.

Depuis juillet 2010, la Maison de la Beauce, soutenue par l'Espace Info Énergie, est le référent dans l'Eure-et-Loir.



La lettre de l'association "Maison de la Beauce", association loi 1901.  
Directeur de la publication : P. Lirochon.  
Mise en page : PlaineVue Communication.  
Directeur de rédaction : le groupe "Lettre Maison de la Beauce"  
Imprimerie Chauveau, 28630 Le Coudray  
Maison de la Beauce,  
Place de la Beauce,  
28140 Orgères-en-Beauce  
Tél : 02 37 99 75 58  
Fax : 02 37 99 75 13  
lamaisondelabeauce@orange.fr  
www.lamaisondelabeauce.com